

# İKV DEĞERLENDİRME NOTU

TÜRKİYE-AB GÜMRÜK BİRLİĞİ'NİN  
MODERNİZASYONU VE TÜRK TARIMINA  
OLASI ETKİLERİ

**Selvi EREN**  
*İKV Uzman Yardımcısı*

**İKTİSADİ KALKINMA VAKFI**



## Türkiye-AB Gümrük Birliği'nin Modernizasyonu ve Türk Tarımına Olası Etkileri

### Genel Değerlendirmeler

- Türkiye-AB Gümrük Birliği Türkiye'nin AB üyelik sürecindeki en önemli yapı taşlarından birini oluşturuyor; ancak mevcut haliyle küresel konjonktürün ihtiyaçlarını karşılamada yetersiz kaldığı yönündeki eleştiriler giderek artıyor.
- Türkiye-AB Gümrük Birliği'nin mevcut durumunu değerlendiren ve her iki tarafça dile getirilen sorunlara olası çözümler öneren ilk önemli çalışma Dünya Bankası tarafından hazırlandı.28 Mart 2014'te kamuoyuyla paylaşılan raporda Türkiye-AB Gümrük Birliği'nin güncellenmesi gerektiği ve bunun sonucunda her iki tarafın da ekonomik ve sosyal kazançları olacağı vurgulandı.
- Bunun akabinde 12 Mayıs 2015 tarihinde Avrupa Komisyonunun Ticaretten Sorumlu Üyesi Cecilia Malmström ve Ekonomi Bakanı Nihat Zeybekci'nin yaptığı ortak açıklamada Türkiye ile AB arasındaki Gümrük Birliği'nin güncelleştirilmesi gerektiği ifade edildi.
- Gümrük Birliği'nin modernizasyonu müzakerelerine hazırlık aşamasında Avrupa Komisyonu tarafından bir etki analizi hazırlanarak 21 Aralık 2016'da kamuoyuna sunuldu. Etki analizinde üç senaryo altında incelenen Türkiye-AB Gümrük Birliği güncellenme sürecinde ön plana çıkan husus mevcut durumun devam etmesinin her iki taraf için de ekonomik kayıplara sebep olacağı.
- Avrupa Komisyonu ve Türkiye'de Ekonomi Bakanlığı tarafından hazırlanan etki analizleri Türkiye-AB Gümrük Birliği'nin birincil tarım ürünleri, hizmetler ve kamu alımlarına genişletilmesinin söz konusu sektörlerde serbestleşme sağlayacağı için Türkiye'nin küresel pazardaki rekabet gücünü artıracak olduğunu gösteriyor.
- AB'ye aday bir ülke olan Türkiye'nin tarımsal üretim modellerinde AB Ortak Tarım Politikası'na (AB OTP) uyum sürecinde olduğunun altını çizmek gerekiyor. Bu bağlamda Gümrük Birliği'nin tarım ürünlerini kapsamaması Türk tarımındaki reformları teşvik edecek ve üretim kalitesinin artarak maliyetlerin düşmesine katkı sağlayacak.

Avrupa bütünleşmesi adına yoğun geçen 2016 ve 2017 yıllarına Türkiye-AB ilişkileri kapsamında göz attığımızda 1 Ocak 1996 tarihinde tamamlanan Gümrük Birliği'nin modernizasyonu tartışmalarının ön plana çıktığı görülüyor. Sanayi mallarını ve işlenmiş tarım ürünlerini kapsayan Türkiye-AB Gümrük Birliği sayesinde Türkiye ve AB arasında bu ürünlerin ticaretinde herhangi bir gümrük vergisi uygulanmıyor.

1963 yılında Türkiye ile AB (o dönemdeki haliyle AET) arasında imzalanan Ortaklık Anlaşması'nın (Ankara Anlaşması) temel unsurlarından Gümrük Birliği, Türkiye'nin taraf olduğu en geniş kapsamlı ekonomik ve ticari entegrasyonu meydana getirdiği için büyük önem taşıyor.<sup>1</sup> Çerçevesi Ankara Anlaşması ile çizilen Gümrük Birliği'nin ayrıntıları 1973'te yürürlüğe giren Katma Protokol ile belirlendi.

12 Mayıs 2015 tarihine gelindiğinde ise Avrupa Komisyonunun Ticaretten Sorumlu Üyesi Cecilia Malmström ve Ekonomi Bakanı Nihat Zeybekci'nin yaptığı ortak açıklamada Türkiye ile AB arasındaki Gümrük Birliği'nin modernizasyonu için müzakerelerin başlayacağı ifade edildi.<sup>2</sup> Bunun öncesinde 28 Mart 2014 tarihinde Avrupa Komisyonunun talebiyle Dünya Bankası tarafından hazırlanan Türkiye-AB Gümrük Birliği Değerlendirme Raporu<sup>3</sup> yayımlanmıştı. Geniş kapsamlı bir analiz içeren Değerlendirme Raporu, farklı başlıkların yanı sıra Gümrük Birliği'nin birincil tarım ürünlerini kapsamı dâhilinde Türkiye ve AB için hangi sonuçlar doğurabileceğini inceliyor. Türkiye ile AB arasında Gümrük Birliği'nin modernizasyonu konusunda varılan mutabakatın ardından Avrupa Komisyonu bu konuda hazırladığı etki analizini 21 Aralık 2016 tarihinde kamuoyuna sundu.<sup>4</sup>

Yukarıda ortaya koyulan gelişmeler ışığında bu çalışma, Gümrük Birliği'ndeki mevcut sorunları genel hatlarıyla gündeme taşımaya ve olası çözüm önerileri sunmayı hedefliyor. Bu amaçla, Türkiye ile AB arasındaki Gümrük Birliği'nde var olan eksikleri ve Türk tarımındaki yapısal sorunları ortaya koyacağımız çalışmamızda Dünya Bankası ve Avrupa Komisyonu etki analizlerini değerlendireceğiz. Gümrük Birliği'nin güncellenmesi durumunda Türk tarımındaki olumlu veya olumsuz değişimlere detaylıca değineceğiz.

## **Türk Tarımındaki ve Mevcut Gümrük Birliği'ndeki Sorunlar**

Tarım sadece ekonomik bir faaliyet olarak değil sosyal, kültürel, ve ekolojik konularda da ön plana çıktığı için hem bireylerin hem de toplumların gelişmişlik düzeyini doğrudan etkiliyor. Sanayileşme ve teknoloji kullanımı büyüme ve kalkınma için en önemli araçlardan olsa da bireylerin yaşamını devam ettirmesi için gerekli olan tarım, sürdürülebilir kalkınmanın merkezinde yer alıyor. Bu nedenle ekonomik olduğu kadar sosyal kalkınmayı sağlamak için sanayileşmenin sunduğu avantajların tarım üretim

<sup>1</sup> Soğuk H., Uyanusta E., 2004. Gümrük Birliği'nin Türkiye Ekonomisine Etkileri, İKV Yayınları, No: 179, İstanbul, 163 sayfa, s. 7-9

<sup>2</sup> European Commission, 2015. "EU and Turkey Announce Modernisation of Customs Union", <http://trade.ec.europa.eu/doclib/press/index.cfm?id=1307&title=EU-and-Turkeyannounce-modernisation-of-Custom-Union> Erişim Tarihi: 13.12.2017

<sup>3</sup> The World Bank Publications, 2014. "Evaluation of the EU – TURKEY Customs Union" <http://documents.worldbank.org/curated/en/298151468308967367/pdf/858300ESWOP1440disclosed090260140TR.pdf> Erişim Tarihi: 22.11.2017

<sup>4</sup> European Commission, 2016. "Impact Assessment" [http://ec.europa.eu/smart-regulation/impact/ia\\_carried\\_out/docs/ia\\_2016/swd\\_2016\\_0475\\_en.pdf](http://ec.europa.eu/smart-regulation/impact/ia_carried_out/docs/ia_2016/swd_2016_0475_en.pdf) Erişim Tarihi: 22.11.2017; Türkçesi için: "Gümrük Birliği'nin Güncellenmesine İlişkin Avrupa Komisyonu Tarafından Hazırlanan Etki Analizi Özet Çeviri", <http://www.ikv.org.tr/images/files/gumrubirliigiicler.pdf>

modellerinde kullanılması oldukça önemli. Tarım üretiminin sürdürülebilir olması, toprak verimliliğinin korunması, su israfının azaltılması, kuraklaşmanın önüne geçilmesi, hem üretimde hem de tedarik zincirindeki gıda kaybının önlenmesi olarak özetlenebilecek hedeflerin gerçekleşmesi için tarım üretim modellerinde modernleşme yapılması gerekiyor.

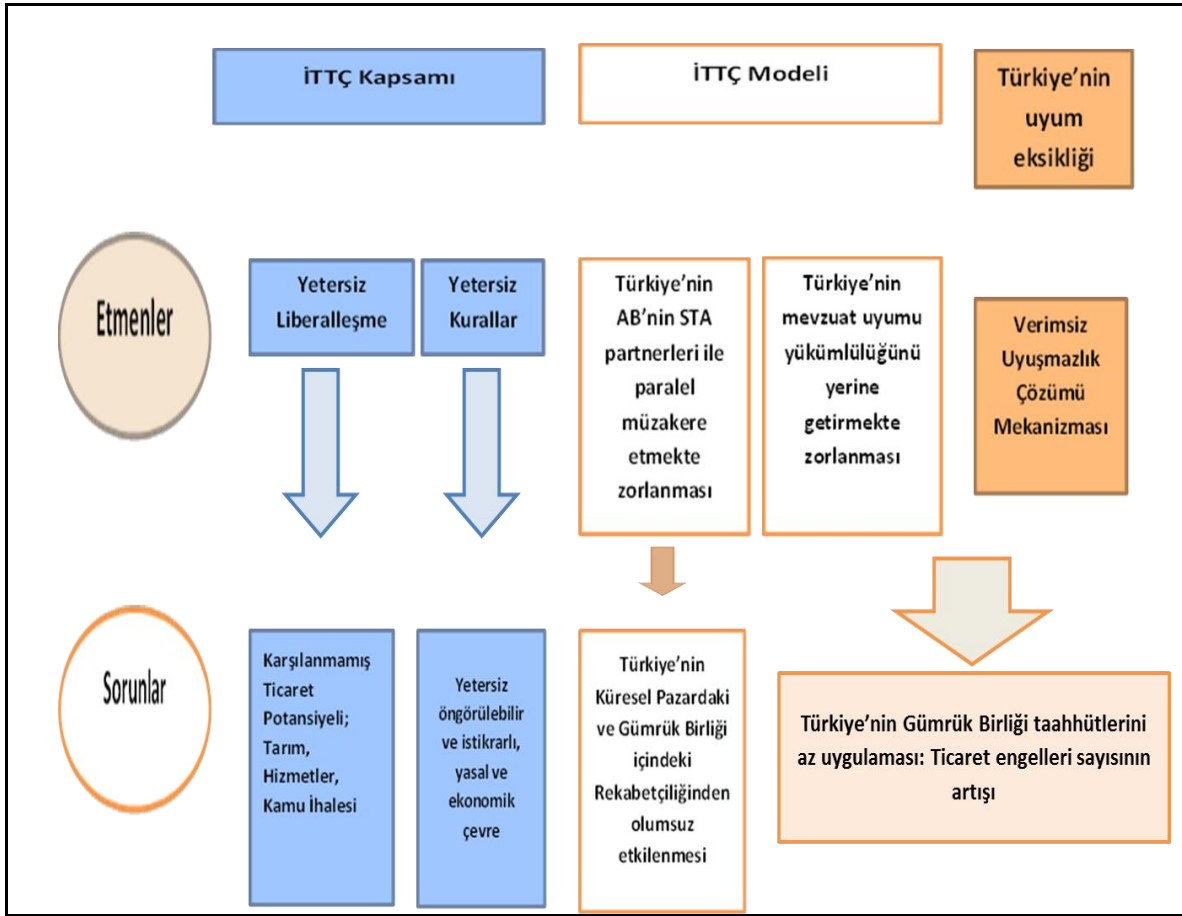
Artan dünya nüfusuyla birlikte gıda ve tarım ürünlerine çok hızlı bir talep artışı olurken üretimin daha düşük seviyelerde kalması üretim ve tedarik zinciri politikalarının yanı sıra ticaret anlaşmalarının da gözden geçirilmesini zorunlu kılıyor. Fiyat artışının önüne geçmeye ve üretimi artırmaya yönelik çalışmalar genel olarak ülkeler arası ticari ilişkilerdeki kotaların azaltılması gerektiğini öngörüyor. Liberalleşen tarımsal ticaret, küresel bağlamda ticaret hacminin gelişmesine doğrudan katkı sağlarken pazarlama ve üretim rekabetini de artıran bir etki yaratıyor.<sup>5</sup>

Dünya Ticaret Örgütü (DTÖ) Anlaşmalarında belirlenen kurallarla birlikte ortaya çıkan ticaret anlayışı tarım piyasalarında azalan destek ve artan rekabete yol açıyor. Uluslararası konjonktürdeki gelişmelerin tarım sektörünü yönlendireceği kesin olduğu için Türkiye, tarım politikalarını belirlerken DTÖ ve AB OTP ilkelerini gözetmek zorunda. AB'ye aday bir ülke olan Türkiye'nin tarımsal üretim modellerinde AB Ortak Tarım Politikası'na (AB OTP) uyum sürecinde olduğunun altını çizmek gerekiyor. Bu bağlamda Gümrük Birliği'nin tarım ürünlerine genişletilmesinin, sağlayacağı ekonomik kazançların yanında, AB OTP'sine uyum sürecini de hızlandıracağı düşünülüyor. Ancak şu anki haliyle birçok sorun içeren Türkiye-AB Gümrük Birliği, Türkiye'nin ticaret hacminin artmasının ve üretim modellerinin AB standartlarına uyum sağlamasının önünde bir engel oluşturuyor.

---

<sup>5</sup> Tetik Z. Ö., 2015. "Avrupa Birliği'nin Gıda ve Tarım Ürünleri Ticaretine İlişkin Değerlendirmeler", AB Uzmanlık Tezi, T.C. Gıda, Tarım ve Hayvancılık Bakanlığı- Avrupa Birliği ve Dış İlişkiler Genel Müdürlüğü, 107 sayfa, s. 3

Şekil 1: Türkiye-AB Gümrük Birliği Sorunları Şablonu<sup>6</sup>



**Not:** İTTÇ (AB-Türkiye İkili Tercihli Ticaret Çerçevesi); BPTF: EU-Turkey Bilateral Preferential Trade Framework); STA(Serbest Ticaret Anlaşması; FTA: Free Trade Agreement)

<sup>6</sup>European Commission, 2016. "Impact Assessment" [http://ec.europa.eu/smart-regulation/impact/ia\\_carried\\_out/docs/ia\\_2016/swd\\_2016\\_0475\\_en.pdf](http://ec.europa.eu/smart-regulation/impact/ia_carried_out/docs/ia_2016/swd_2016_0475_en.pdf) "1.3.Problem Tree" s.16; Erişim Tarihi: 22.11.2017

**Tablo 1: Türkiye ve AB'deki Tarım Verileri Kıyaslaması (2013)<sup>7</sup>**

	<b>Türkiye</b>	<b>AB</b>
<b>Tarımsal üretim değeri (milyar dolar)</b>	73,7	413,5
<b>Bitkisel Üretim (%)</b>	63,3	54,5
<b>Hayvansal Üretim</b>	36,7	45,5
<b>Tarımsal GSYH Değeri (milyar dolar)</b>	60,8	273,7
<b>Tarımın Toplam GSYH İçerisindeki Payı (%)</b>	8,5	1,7
<b>Tarımsal İstihdamın Toplam İstihdama Oranı (%)</b>	23,6	5,1
<b>Tarımsal ithalat değeri (milyar dolar)</b>	11,2	155,6
<b>Tarımsal İthalatın Tarımsal Üretim İçerisindeki Payı (%)</b>	28,6	64,4
<b>Tarımsal İhracat Değeri (milyar dolar)</b>	17,0	156,5
<b>Tarımsal İhracatın Tarımsal Üretime Oranı (%)</b>	43,3	64,8
<b>Net Tarımsal Ticaret Değeri (milyar dolar)</b>	5,8	881,2

Kaynak: FAOstat (2015), Dünya Bankası (2015; 2015a), TÜİK (2015)

### **Türk Tarımına Genel Bir Bakış**

Gümrük Birliği'nin tarım sektörünü de kapsayacak şekilde modernizasyonu ele alınırken Türk tarımındaki mevcut sorunlara ve hem üretim hem de ticaretteki aksaklıklara eğilmek gerekiyor. Üretim modellerindeki ve tedarik zincirindeki sorunları çözmek ilk olarak üreticinin refah düzeyini yükseltmek için önem taşıyor. Sorunların çözülmesi ikinci olarak tarım üretiminin sürdürülebilirliğini sağlarken, tüketicilerin kaliteli ürünlere ulaşımını garanti ederek gıda güvenliğini bir adım öteye taşıyor. Bu nedenle vurgulamamız gereken nokta, daha verimli ve sürdürülebilir üretim yapılmasının ilk olarak üretici daha sonra da tüketicinin yaşam standartlarını yükseltmesi. Bununla birlikte toplumun krizlerden en çok etkilenen kesiminin yani kırsal alanda yaşayan bireylerin refah seviyesinin artması da ülke kalkınmasına ciddi bir katkıda bulunuyor.

<sup>7</sup> Alkan U., 2015. "Türkiye-Avrupa Birliği Gümrük Birliği Alanı'na Tarımsal Ürünlerin Dâhil Edilmesinin Hukuki Rejimi ve Muhtemel Etkileri" Avrupa Birliği Uzmanlık Tezi, T.C. Gıda Tarım ve Hayvancılık Bakanlığı, Avrupa Birliği ve Dış İlişkiler Genel Müdürlüğü, 127 sayfa, s. 72

**Tablo 2:Türkiye’de Yıllara Göre Değişen Tarımsal Veriler (milyon dolar)<sup>8</sup>**

Yıllar	Toplam Tarımsal İhracat	Toplam Tarımsal İthalat	GSYH	Tarımsal GSYH	Tarımsal İhracatın GSYH Payı (%)	Tarımsal İthalatın GSYH Payı (%)	Tarımsal İhracatın Tarımsal GSYH Payı (%)	Tarımsal İthalatın Tarımsal GSYH Payı (%)
1985	2.053	604	67.235	13.239	3,05	0,90	15,51	4,57
1995	4.354	2.567	169.486	26.598	2,57	1,51	16,37	9,65
1997	5.227	2.732	189.835	27.452	2,75	1,44	19,04	9,95
2002	3.752	2.006	232.535	23.922	1,61	0,86	15,69	8,39
2005	7.828	3.463	482.980	45.184	1,62	0,72	17,33	7,67
2010	12.040	7.683	731.168	61.707	1,65	1,05	19,51	12,45
2013	16.977	11.200	822.135	60.751	2,07	1,36	27,95	18,44

Kaynak: TÜİK, Dünya Bankası

2014 verilerine göre tarım, Türkiye GSYH’sinin yüzde 10’unu oluştururken çalışan nüfusun dörtte birini istihdam ediyor.<sup>9</sup> Küçük ölçekteki aile çiftliklerinin ağırlıkta olduğu Türk tarımı, Akdeniz iklimi sayesinde verimli bir üretime sahip olmakla birlikte coğrafi olarak da çok farklı pazarlara yakın olma avantajına sahiptir. Üretim modelleri yönünden gelişmekte olan ülke kriterlerini karşılayan Türkiye’de küçük işletmelerin yanı sıra ihracat odaklı büyük ölçekli üreticiler de mevcut.<sup>10</sup> Tarım ihracatının yapıldığı en önemli pazar AB Tek Pazarı olurken, MENA<sup>11</sup> bölgesine yapılan ticaret de son yıllarda giderek arttı.

<sup>8</sup> Alkan U., 2015. “Türkiye-Avrupa Birliği Gümrük Birliği Alanı’na Tarımsal Ürünlerin Dâhil Edilmesinin Hukuki Rejimi ve Muhtemel Etkileri” Avrupa Birliği Uzmanlık Tezi, T.C. Gıda Tarım ve Hayvancılık Bakanlığı, Avrupa Birliği ve Dış İlişkiler Genel Müdürlüğü, 127 sayfa, s. 74

<sup>9</sup> The World Bank Publications, 2014. “Evaluation of the EU-TURKEY Customs Union”

<http://documents.worldbank.org/curated/en/298151468308967367/pdf/858300ESWOP1440disclosed090260140TR.pdf>, s. 58

<sup>10</sup> Cakmak, E.H., 2007. “Trade Liberalization and Turkish Agriculture: Threat or Opportunity”, Cal-Med Workshop III (Mediterranean Product in a Global Market Place), Barcelona

<sup>11</sup> MENA (Middle East and North Africa- Orta Doğu ve Kuzey Afrika)

**Tablo 3: 2014 Yılı Tarımsal İhracatımızdaki İlk 10 Ürün**

HS Kodu	Ürün Adı	İhracat Değeri (milyon dolar)
80222	Kabuksuz fındık	1.341
110100	Buğday unu/mahlût unu	931
200819	Diğer sert kabuklu meyve ve karışımlarının konserveleri	824
151219	Ayçiçeği tohumu yağları (diğer)	788
240110	Tütün (saplı, damarlı)	516
80620	Kurutulmuş üzüm	477
190219	Pişirilmemiş Makarna (yumurtasız)	466
240220	Tütün içeren sigaralar	464
70200	Domates (taze/soğutulmuş)	426
170490	Kakao içermeyen diğer şeker mamulleri	417
<b>Toplam</b>		<b>6.651</b>
<b>İlk 10 ürünün 2014 yılı tarımsal ihracatımızdaki payı</b>		<b>%37</b>

Kaynak: TÜİK

2012 yılı verilerine göre<sup>12</sup> Türkiye'nin AB'ye birincil tarım ürünleri ihracatı 4,31 milyar dolar (toplam tarım ürünleri ihracatı 4,64 milyar dolar) idi. Türkiye, AB'nin tarım ihracatında 7'nci en büyük alıcıyken, AB'nin tarım ithalatında 6'ncı sıradadır. Sebze ve meyve alanında güçlü olan Türkiye'nin tarım ticaretinde ön plana çıkan ürünler fındık, domates, kiraz ve kayısıdır.

DTÖ verilerine göre Türkiye, Ekonomik İşbirliği ve Kalkınma Teşkilatı (OECD) üyesi ülkelerin içinde en yüksek tarım ürünleri korumasına sahip ülke. Bu anlamda Türkiye, dünyanın tarımsal ürünlerde en yüksek gümrük vergisi uygulayan dördüncü ülkesi. 2014 yılı verilerini örnek verecek olursak tarım ürünlerinde AB'nin gümrük vergisi ortalaması yüzde 12,2 iken Türkiye'de bu ortalama yüzde 42,2 civarındadır. Türkiye'den daha korumacı ilk üç ülkede uygulanan gümrük vergisi oranı ortalamaları sırasıyla Mısır'da yüzde 66,7, Güney Kore'de yüzde 52,7 ve Norveç'te yüzde 51,3'tür.<sup>13</sup>

Türkiye'deki tarım üretiminin ekonomideki yeri birçok AB üyesi ülkeden fazla olsa da AB'deki tarımsal üretim değeri ülkemizin altı katına eş değer. 2013 yılı verilerine göre tarımın GSYH'deki payı yüzde 8,5 iken AB'de bu pay yüzde 1,7'dir (Bkz. Tablo 2). Hayvansal üretimde AB'nin gerisinde kalan Türkiye, aslında tarımsal ticaret konusunda AB ülkelerine göre avantajlı bir konumda yer alıyor. Bunun nedeni de AB'de tarımsal ithalat ve ihracatın toplam tarımsal üretim değeri içerisindeki payının Türkiye'ye göre daha yüksek olmasıdır. Bu da demek oluyor ki AB'de tarımsal tüketim daha çok ithalat yoluyla karşılanıyor.<sup>14</sup>

<sup>12</sup> The World Bank Publications, 2014. "Evaluation of the EU-TURKEY Customs Union"

<http://documents.worldbank.org/curated/en/298151468308967367/pdf/858300ESWOP1440disclosed090260140TR.pdf>, s. 60

<sup>13</sup> A.g.e. s. 63

<sup>14</sup> Alkan U., 2015. "Türkiye-Avrupa Birliği Gümrük Birliği Alanı'na Tarımsal Ürünlerin Dâhil Edilmesinin Hukuki Rejimi ve Muhtemel Etkileri", Avrupa Birliği Uzmanlık Tezi, T.C. Gıda Tarım ve Hayvancılık Bakanlığı, Avrupa Birliği ve Dış İlişkiler Genel Müdürlüğü, 127 sayfa, s. 71



**Tablo 4: 2014 Yılı AB'ye Tarımsal İhracatımızdaki İlk 10 Ürün**

HS Kodu	Ürün Adı	İhracat Değeri (Milyon dolar)
80222	Kabuksuz fındık	993
200819	Diğer sert kabuklu meyve ve karışımlarının konserveleri	609
80620	Kurutulmuş üzüm	399
200799	Diğer reçel, jöle, marmelat, meyve püresi ve pastları	258
240110	Tütün (saplı, damarlı)	516
210690	Diğer gıda müstahzarları	188
81310	Kuru Kayısı (zerdali dâhil)	165
240110	Tütün (saplı, damarlı)	164
80420	İncir (taze/kurutulmuş)	162
80929	Kiraz (vişne dâhil) (taze)	116
170490	Kakao içermeyen diğer şeker mamulleri	98
<b>Toplam</b>		<b>3.152</b>
<b>İlk 10 ürünün 2014 yılı AB'ye tarımsal ihracatımızdaki payı</b>		<b>%57</b>

Kaynak: TÜİK

1980'lerin ikinci yarısından itibaren sanayi ürünleri ticaretinde liberalleşmeye başlayan Türkiye, tarım ve gıda ürünleri ticareti liberalleşmesinde daha yavaş bir süreç izledi.<sup>15</sup> Türkiye'deki tarım ve gıda sektöründeki liberalleşme DTÖ Tarım Anlaşması ilkelerindeki kota indirimlerine göre belirleniyor. Yine de Türkiye'de genel olarak küçük üreticilerin çoğunlukta olduğu et, süt ürünleri, şeker ve hububat üretiminde yüksek koruma kotaları mevcut. Yüksek kotalar, Türk tarımının çoğunluğunu oluşturan küçük üreticinin üretime devam edebilmesi için gerekli olarak görülüyor. Bunun dışında gıda güvenliği denildiğinde genel olarak "tüm ürünlerde kendi kendine yetme" anlaşıldığı için yüksek kotaların Türk tarımını koruduğu düşüncesi ticaret politikalarında belirleyici rol oynuyor.<sup>16</sup>

Bununla birlikte tarım ürünleri ticaretinde Türkiye'nin rekabet kapasitesini oldukça düşüren sorunlar, korumacı politikaların devam etmesine yol açıyor. Yapısal bozukluklar, toprakların fazla bölünmüş olması, yetersiz teknoloji kullanımı ile üretimde düşük verimlilik Türk tarımındaki en önemli sorunlar olarak ön plana çıkıyor ve üretimin yanı sıra ticaret üzerinde de olumsuz etkiler yaratıyor.<sup>17</sup>

Türkiye'de tarıma ve üreticiye verilen desteğin GSYH'ye oranı birçok OECD ve AB üyesi ülkeden daha yüksek. Tarım destekleri 28 üyeli AB GSYH'sinin yüzde 0,7'sini oluştururken Türkiye'de bu oran yüzde 2,9. Sayıştay'ın 2017 yılının Ağustos ayında

<sup>15</sup> Cakmak, E.H., 2007. "Trade Liberalization and Turkish Agriculture: Threat or Opportunity", Cal-Med Workshop III (Mediterranean Product in a Global Market Place), Barcelona, s. 3

<sup>16</sup> A.g.e. s. 4

<sup>17</sup> "AB Müktesebatının Üstlenilmesine İlişkin Türkiye Ulusal Programı", 2001, Cilt 1, s.157-192, <https://www.ab.gov.tr/195.html> Erişim Tarihi: 01.01.2018

yayımladığı “2016 Yılı Sayıştay Denetim Raporu”<sup>18</sup>ndaki verilere göre 2016 yılı bütçesiyle Gıda Tarım ve Hayvancılık Bakanlığına 17 milyar 175 milyon TL ödenek tahsis edildi. Tarımsal destek ödemeleri 11 milyar 260 milyon TL’ye ulaşırken, bakanlık bütçesinin yüzde 65’ine tekabül ediyor. Verilen destekler yüksek olmasına rağmen üretimde gereken verimin alınmaması ve üretici refahının iyileşmemesi yapısal sorunların devam etmesinden kaynaklanıyor.

Sayıştay’ın denetleme raporunda mevcut sorunların, desteklerin etkili kullanılmasının önünde büyük bir engel oluşturduğu vurgulanıyor. Denetim Raporu’nda aşağıda belirtilen bulgular paylaşıldı:

1. “Tarımsal destekleme ödemelerine ilişkin olarak, Tarım Kanunu’nda hedeflenen amaçlara ne ölçüde ulaşıldığı hususunda etki analizi yapılmasına ve sağladığı katkıların izlenmesine ve raporlanmasına yönelik bir sistemin bulunmaması”
2. “Çiftçilere yapılan yersiz ve hatalı destekleme ödemelerinden kaynaklanan kamu alacaklarının takibi, kontrolü ile tahakkuk-tahsilat bilgilerinin sistemlerde izlenememesi ve tahsilatların mali tablolara yansıtılmaması”
3. “Tarımsal amaçlı kooperatiflere kullandırılan kredilere ait geri ödemelerin etkin bir şekilde takip edilememesi”
4. “Arazi toplulaştırma ve tarla içi geliştirme hizmetleri ihaleli işleri ile bu işlere ilişkin kontrollük ve müşavirlik ihaleli işlerinin süresinde bitirilememesi”
5. “Toplulaştırma çalışmalarından kaynaklanan zarar ziyan ve gelir kaybı ödemelerinde standart birim fiyat belirlenmemesi”
6. “Arazi toplulaştırma çalışmaları sırasında kamu yatırım alanlarındaki çiftçi arazilerine erken el koyulması, yeni arazilerin verilmesinin gecikmesi nedeniyle beş yıla varan süreler ile gelir kaybı (yoksun kalınan kâr mahrumiyeti) bedeli ödenmesi”
7. “Zarar ziyan ödemesine konu ürünün zarar görmüş halinin ve zarar görme tarihinin fotoğraf ve video kayıtları gibi dijital veriler ile kanıtlanmaması”
8. “Arazi toplulaştırma ve tarla içi geliştirme projelerinde mali gerçekleşme ve fiziki gerçekleştirmelerin iş kalemleri bazında takip edilememesi

<sup>18</sup>T.C. Sayıştay Başkanlığı,2017. “Gıda, Tarım ve Hayvancılık Bakanlığı 2016 Yılı Sayıştay Denetim Raporu”, [https://www.sayistay.gov.tr/tr/Upload/62643830/files/raporlar/kid/2016/Genel\\_B%C3%BCT%C3%A7e\\_Kapsam%C4%B1ndaki\\_%20Kamu\\_%C4%B0dareleri/GIDA%20TARIM%20VE%20HAYVANCILIK%20BAKANLI%C4%9El.pdf](https://www.sayistay.gov.tr/tr/Upload/62643830/files/raporlar/kid/2016/Genel_B%C3%BCT%C3%A7e_Kapsam%C4%B1ndaki_%20Kamu_%C4%B0dareleri/GIDA%20TARIM%20VE%20HAYVANCILIK%20BAKANLI%C4%9El.pdf) Erişim Tarihi: 05.01.2018

## Dünya Bankası'nın 2014 Yılında Yayımlanan Değerlendirme Raporu<sup>19</sup>

Dünya Bankası'nın 2014 yılında yayımladığı Değerlendirme Raporu'nda da altını çizdiği üzere AB ile Türkiye arasında birincil tarım ürünlerinin ithalinde korumacı politikalar uygulanması iki ekonomi arasında fiyat farklılıkları yaratıyor.<sup>20</sup> AB'ye aday ülke konumundaki Türkiye'nin üretim modelleri ve tarım politikaları açısından AB OTP'sine uyum sağlaması gerekiyor. Türkiye, AB'ye üye olması halinde, ulusal politikalarını tamamen OTP çerçevesinde düzenleyecek ve asimetrik ikili ticaret ilişkilerindeki tüm kotalar kaldırılacak. Üyelik yolunda ilerlerken birincil tarım ürünleri ticaretinin liberalleşmesi ve karşılıklı kotaların kaldırılması, Türk tarımının Avrupa Tek Pazarı standartlarıyla uyumlu hale getirilmesini hızlandıracak önemli bir adım olacaktır.

**Tablo 5: Dünya Bankası Değerlendirme Raporu'ndaki 4 Senaryo**

<b>Senaryo I</b>	AB-Türkiye arasındaki birincil tarım ürünleri ticaretinde gümrük vergileri ve kotaları kaldırılıyor. (çok kapsamlı bir Serbest Ticaret Anlaşması-STA)
<b>Senaryo II</b>	Senaryo I + diğer ülkelerden tarım ürünleri ithalinde Türkiye, ortak gümrük tarifelerini ve AB'nin tarife oranları kotasını uyguluyor.
<b>Senaryo III</b>	Senaryo II+ Türkiye, AB STA'larının ve Genelleştirilmiş Tercihler Sisteminin birincil tarım ürünleri standartlarını uyguluyor. (Gümrük Birliği'nin birincil tarım ürünlerine genişletilmesi)
<b>Senaryo VI</b>	Senaryo III+ Türkiye, AB OTP'sini uyguluyor.

Dünya Bankası Değerlendirme Raporu, 4 senaryo altında incelediği Gümrük Birliği'nin birincil tarım ürünlerine genişletilmesi sürecinde hem Türkiye hem de AB için refah artışı olacağını altını çizerken Türkiye'de kırsal iş gücünün azalacağını belirtiyor. Bununla birlikte Gümrük Birliği'nden ayı olarak bazı dönemlerde Türkiye'deki tarımda istihdam edilen kişi sayısında bir düşüş olduğunu hatırlatmak gerekiyor (Bkz. Tablo 6). Tarım iş gücünün azalmasında; köyden şehre göçün artması, tarım iş gücünün yeterince kazançlı olmaması, eğitim ve iş imkânlarının şehirlerde daha geniş olması olarak özetlenebilecek nedenler etkili oluyor. Aynı zamanda tarım, kırsal iş gücünün ortalama yüzde 65'ini oluşturduğu için kırsal alandaki en önemli istihdam alanı olmaya devam ediyor.<sup>21</sup> Bu nedenle tarım iş gücünün düşmesi, Türk kırsal istihdamında Gümrük Birliği'nden bağımsız bir gerçekliği ifade ettiği için bu durumu sadece Gümrük Birliği sürecine bağlamamak gerekiyor. Ek olarak tarım iş gücünün istihdamdaki payının giderek düşmesinin Türkiye'ye özgü bir durum olmadığını belirtmeliyiz. BM Tarım ve

<sup>19</sup> The World Bank Publications, 2014. "Evaluation of the EU – TURKEY Customs Union" <http://documents.worldbank.org/curated/en/298151468308967367/pdf/858300ESWOP1440disclosed090260140TR.pdf>, s.57-68

<sup>20</sup> A.g.e., s. 57

<sup>21</sup> Cakmak, E.H., 2007. "Trade Liberalization and Turkish Agriculture: Threat or Opportunity", Cal-Med Workshop III (Mediterranean Product in a Global Market Place), Barcelona

Gıda Örgütü'nün (FAO) verilerine göre gelişmekte olan ülkelerin yanında birçok gelişmiş ülkede de tarımda çalışan kişi sayısı az miktarda dahi olsa giderek azalıyor.<sup>22</sup>

Bununla birlikte ilk üç senaryoda olumsuz etki olarak belirtilen tarım iş gücünde çalışan sayısının yüzde 0,5- 3,25 arası değişen oranlarda azalması üretimin azalması anlamına gelmeyecek. Tam tersi, tarımdaki liberalleşmenin üretime olumlu yansıtacağını vurgulayan Dünya Bankası, sürdürülebilir üretim modellerinin gelişeceğini ifade ediyor. Bu da demek oluyor ki üretimdeki verim artışı, doğrudan üretici başına düşen geliri artıracak. Artan üretim kalitesi sayesinde üreticiler daha çok kazanacağı için kırsal kesimde yoksulluk oranı azalacak. Bu yönüyle tarımdaki liberalleşmenin kırsal kalkınmayı hızlandıracağını ve genel olarak toplumdaki refah seviyesinin yükselmesini sağlayacağını söyleyebiliriz.

**Tablo 6: 1996- 2005 Yılı Türkiye Tarım Verileri**

	1998-99	2000	2002	2004	2005	2014	2015	2016
<b>Tarımın GSYH'deki Payı (%)</b>	13,9	13,4	13,4	11,6	11,4	7,5	7,8	7,0
<b>Tarım İş Gücü (milyon kişi)</b>	9,0	7,8	7,5	7,4	6,5	4,7	4,8	5,3
<b>Tarım İş Gücünün Toplam İstihdama Oranı (%)</b>	41,0	36,0	34,9	34,0	29,5	21,1	20,4	19,5

Kaynak: TÜİK, Dünya Bankası

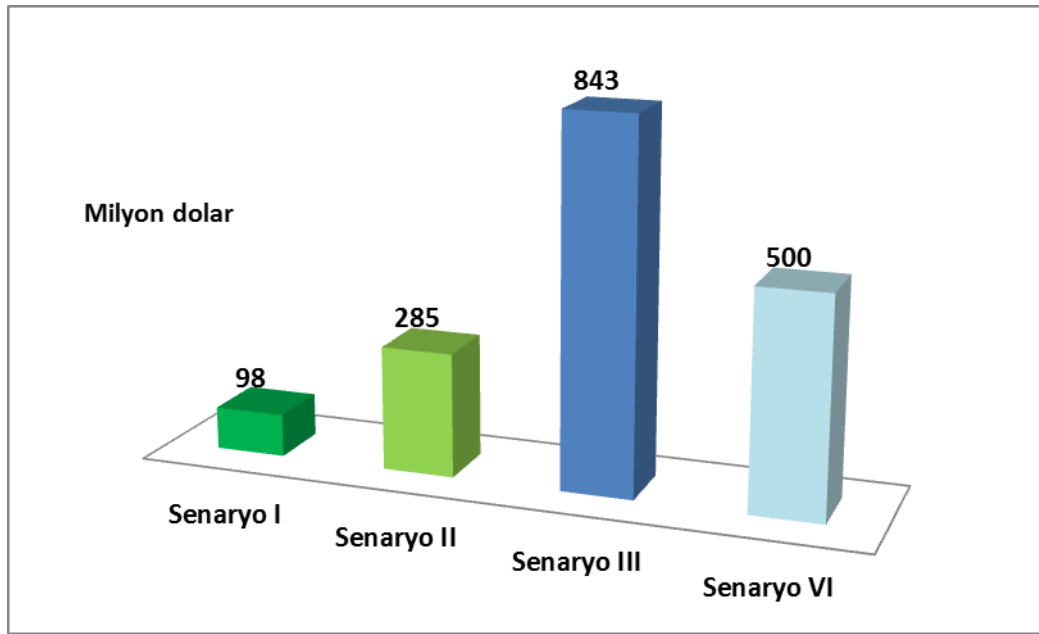
Önerilen dört senaryonun ortak kazancı, hem Türkiye hem de AB reel gelirinde yani ekonomik refahında sağlayacağı belirgin artış olarak belirtiliyor. Bu konuda Gümrük Birliği'nin birincil tarım ürünlerine genişletilmesini öngören Senaryo 3, Türkiye için 843 milyon dolarlık bir reel gelir artışı sağlayarak en kârlı seçeneğimiz olarak vurgulanıyor (Bkz. Şekil2). Diğer yandan, Senaryo 4'te ifade edilen AB OTP'sini kabul etmenin Gümrük Birliği genişlemesinden daha az kazanç getireceği hesaplanıyor. Bunun nedeni ise tarım politikasındaki değişikliklerle birlikte sanayiye ayrılan kaynağın bir kısmının tarıma aktarılacak olması şeklinde açıklanıyor. Tarıma ayrılan kaynağın artmasıyla birlikte tarım üretimi ve ticareti artacak; ancak sanayi ürünlerinin üretimi ve ticareti azalacak.

Birincil tarım ürünlerinin tüketici fiyatları açısından bakıldığında Türkiye'nin daha rekabetçi bir pazara açılması nedeniyle tüm senaryoların pazar fiyatlarında ucuzlama sağlayacağı öngörülüyor. En çok fiyat düşüşü Senaryo 4'te (AB OTP'sini kabul etme) gerçekleşirken bunu sırasıyla Senaryo 3 (Gümrük Birliği'nin genişletilmesi), Senaryo 2 (ithalatta düşük kotalar) ve Senaryo 1 (çok kapsamlı bir STA) takip ediyor. Senaryo 4'te fiyatlardaki ucuzlamanın en büyük sebebi OTP sayesinde üreticilere yapılan sübvansiyon artışının üretimdeki artışı tetikleme olarak açıklanıyor.

<sup>22</sup> <http://www.fao.org/docrep/015/i2490e/i2490e01b.pdf> Erişim Tarihi: 15.12.2017

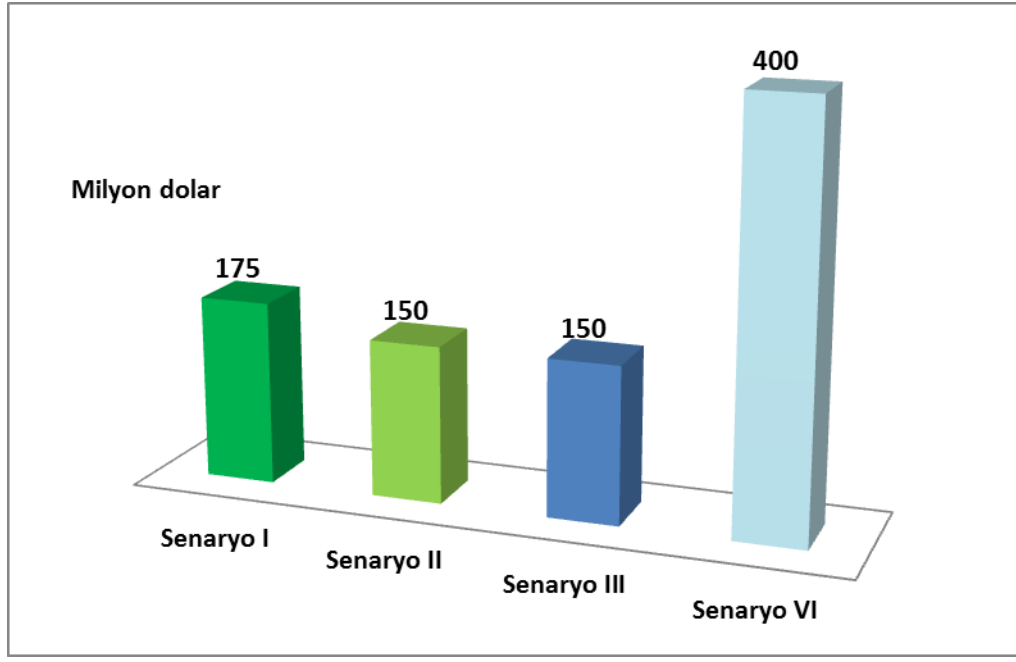
Dış ticaret konusundaki öngörülerini inceleyecek olursak belirli ürünlerde Türk ihracatının diğer ürünlerde ise ithalatın artacağı belirtiliyor. Gümrük Birliği'nin birincil tarım ürünlerine genişletildiği Senaryo 3 dâhilinde sebze-meyveler, kabuklular, bitkisel yağlar ve süt ürünlerinde ihracatın artacağı vurgulanırken; en büyük ithalat artışı buğday, sebze-meyveler, kabuklular ve et ürünlerinde görülecek. Ticaret hacmindeki artışın büyük çoğunluğu AB ile gerçekleşirken Türkiye'nin gıda güvenliği, veterinerlik ve bitki sağlığı konularında AB standartlarına uyum sağladığı varsayılıyor. Ancak hayvancılık ve balıkçılık sektörlerinin AB gıda güvenliğine uyum sağlaması adına yapılması gereken reformların 2 milyar avro tutacağı tahmin ediliyor.

**Şekil 2: Birincil Tarım Ürünlerinin Gümrük Birliği'ne Dâhil Edilmesi Sonucunda Türkiye'deki Reel Gelir Değişimi Öngörüsü<sup>23</sup>**

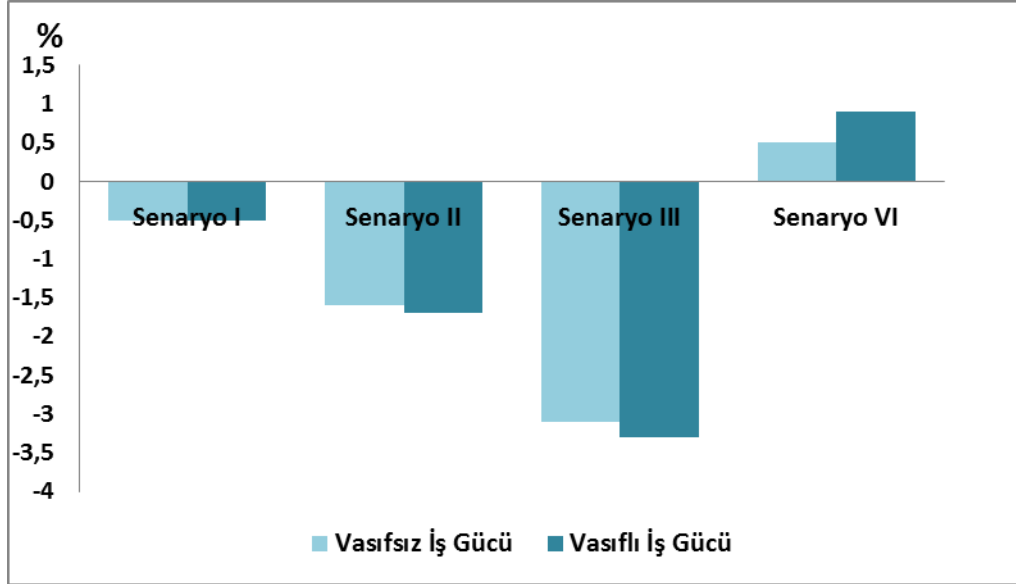


<sup>23</sup> The World Bank Publications, 2014. "Evaluation of the EU – Turkey Customs Union", <http://documents.worldbank.org/curated/en/298151468308967367/pdf/858300ESW0P1440disclosed090260140TR.pdf>, "Figure 20: Simulated effects of deepening the EU-Turkey trade agreement in primary agriculture" s.65

**Şekil 3: Birincil Tarım Ürünlerinin Gümrük Birliği'ne Dâhil Edilmesi Sonucunda AB-28'deki Reel Gelir Değişimi Öngörüsü<sup>24</sup>**



**Şekil 4: Birincil Tarım Ürünlerinin Gümrük Birliği'ne Dâhil Edilmesi Sonucunda Türkiye'deki Tarımsal İş Gücü Değişimi Öngörüsü<sup>25</sup>**



Dünya Bankası'nın üstte detaylarını verdiğimiz 4 bölüm altında incelenen senaryoları, Gümrük Birliği'nin birincil tarım ürünleri, hizmetler ve kamu alımlarına genişletilmesinin hem Türkiye hem de AB için büyük kazanç anlamına geleceğini

<sup>24</sup> A.g.e.

<sup>25</sup> A.g.e.

vurguluyor. Değerlendirme raporunda altı çizilen bir diğer husus, Gümrük Birliği'nin herhangi bir STA'dan çok daha fazla getirisi olduğu. Bunun nedeni ise Türkiye'nin sanayi ürünlerinde daha düşük düzeyli ortak gümrük tarifesi uygulayarak hızlı bir liberalleşme sürecine girmesi. Dünya Bankası'nın belirttiği üzere, eğer Gümrük Birliği yerine bir STA imzalanmış olsaydı günümüzde Türkiye'nin AB'ye olan ihracatı yüzde 3,7 oranında daha az olacaktı.

### **Avrupa Komisyonunun 2016 Yılında Yayımlanan Etki Analizi**

99 sayfadaki oluşan Avrupa Komisyonu Etki Analizi, Gümrük Birliği sürecini üç olası senaryo altında inceliyor ve farklı sektörlerdeki ekonomik sonuçları hakkında tahminlerde bulunuyor. Senaryoların ilki herhangi bir değişiklik yapılmadan mevcut Gümrük Birliği'ne devam edilmesi üzerine yoğunlaşıyor (Seçenek A). İkinci senaryo Gümrük Birliği'nin güncellenerek birincil tarım ürünleri ve hizmetlerin STA kapsamında değerlendirilmesini inceliyor (Seçenek B). Son olarak, üçüncü senaryoda Gümrük Birliği'nin STA'ya dönüştürülmesi ve birincil tarım ürünleriyle hizmetlerin de yeni STA'ya dâhil edilmesi irdeleniyor (Seçenek C). Üç seçeneğin artıları ve eksilerini değerlendiren Avrupa Komisyonu etki analizine göre en kötü senaryo, Gümrük Birliği'nin olduğu haliyle kaldığı Seçenek A olurken; her iki taraf için de en kazançlı senaryo Seçenek B olarak vurgulanıyor. Bu bağlamda birincil tarım ürünlerinin ve hizmet sektörünün kapsamlı bir STA ile Gümrük Birliği'ne dâhil edilmesinin hem Türkiye hem de AB için uzun vadede ciddi kazançlar sağlayacağı vurgusu yapılıyor (Bkz. Tablo 8-9).

**Tablo 7: Avrupa Komisyonu Etki Analizi'ndeki 3 Seçenek**

<b>Seçenek A</b>	Sadece sanayi ürünlerinde ve işlenmiş tarım ürünlerinde Gümrük Birliği'nin olması, diğer sektörlerin ülke politikalarına göre belirlenmesi (Güncel durumun devamı )
<b>Seçenek B</b>	Gümrük Birliği'nin güncellenmesi ve birincil tarım ürünleri, balıkçılık, hizmetler ve kamu alımları ticaretinde STA imzalanması
<b>Seçenek C</b>	Mevcut Gümrük Birliği'nin derin ve kapsamlı bir STA'ya dönüştürülmesi; birincil tarım ürünleri, balıkçılık, hizmetler ve kamu alımlarının da bu STA'ya dâhil edilmesi

Avrupa Komisyonu Etki Analizi'nin B ve C Seçeneği, Gümrük Birliği kapsamına birincil tarım ürünleri, hizmetler ve kamu alımları dâhil edilirse ne olacağına dair değerlendirmeler yapıyor. Söz konusu üç sektörü ayrı ayrı ele almayan Avrupa Komisyonu, Türkiye ile AB arasındaki yeni dönem Gümrük Birliği'ne birincil tarım ürünleri, hizmetler ve kamu alımlarının eklenmesini öneriyor. Bu anlamda Dünya Bankası analizindeki gibi sadece tarım üzerindeki etkilerini incelememiz mümkün olmadığı için sunulan seçeneklerin genel olarak Türk ekonomisi ve kalkınmışlık düzeyindeki etkilerini irdeleyeceğiz.

Sunulan A seçeneği mevcut durumun aynen devam etmesini öngördüğü için şu ankinden farklı bir ekonomik tablo ortaya koymuyor. Ancak Avrupa Komisyonu, Gümrük Birliği'ndeki sorunların çözülmesinin ve küresel ticaret dinamiklerine uyum sağlanmasının önemine dikkat çekiyor. Bu anlamda sunulan 3 seçenek arasında Gümrük Birliği'nde hiçbir değişiklik yapılmaması yani A seçeneği en kötü durum olarak

vurgulanıyor. Hem AB hem de Türkiye açısından gerekli olan Gümrük Birliği'nin reforme edilmesinin yanı sıra tarım, hizmet ve kamu alımlarının da ikili ticari ilişkilerde serbest hale gelmesi.

**Tablo 8: B Seçeneğinin Makro Ekonomik Etkileri <sup>26</sup>**

	AB	Türkiye
<b>Ekonomik Refah (milyar avro)</b>	+5,4	+12,5
<b>Ekonomik Refah (%)</b>	+0,05	+1,40
<b>GSYH (milyar avro)</b>	+1,383	+15,606
<b>GSYH Hacmi (%)</b>	+0,01	+1,44
<b>Tüketim (%)</b>	+0,04	+1,27
<b>Devlet Harcamaları (%)</b>	+0,02	+0,59
<b>Yatırım (%)</b>	+0,02	+2,46
<b>Mal ve Hizmetlerin İhracatı (%)</b>	+0,05	+3,20
<b>Mal ve Hizmetlerin İthalatı (%)</b>	+0,11	+3,02
<b>Ticaret Dengesi (milyon avro)</b>	-363	-2.739

Gümrük Birliği'ndeki eksikliklerin giderilmesi ve ek alanlarda STA imzalanmasını öneren B Seçeneği AB ile Türkiye arasındaki ticaret anlaşmasının kısıtlı içeriğiyle yaşanan aksaklıklar arasında birebir bağlantı olduğunu tekrarlıyor. Bu bağlamda tarım, hizmetler ve kamu alımlarından önce Gümrük Birliği'ndeki asimetrinin giderilmesi öneriliyor. AB'nin üçüncü ülkelerle imzaladığı STA'larda Türkiye'nin söz hakkının olmaması konusunda yeni bir mekanizma geliştirilmesinin gerekliliğine dikkat çekiliyor. Anlaşmanın kapsamının genişletilmesi konusunda ise tarım, balıkçılık ve hizmetlerde korumacı kotaların indirilmesi üzerinde duruluyor. Kamu alımlarında ise iki taraflı serbestleşme öngörülüyor. Bunun yanında diğer politika alanlarını da olumlu etkileyecek yeni kuralların imzalanacak STA'lara dâhil edilmesinden bahsediliyor. Yasal ve ekonomik ortamı daha istikrarlı ve tahmin edilebilir kılabilecek yeni kurallar ticaret hacmini artıracak. Bunun yanı sıra insan haklarıyla sürdürülebilir kalkınma odaklı yatırımların artmasına da katkıda bulunacak.

<sup>26</sup> European Commission, 2016. "Impact Assessment" [http://ec.europa.eu/smart-regulation/impact/ia\\_carried\\_out/docs/ia\\_2016/swd\\_2016\\_0475\\_en.pdf](http://ec.europa.eu/smart-regulation/impact/ia_carried_out/docs/ia_2016/swd_2016_0475_en.pdf), "Macroeconomic Impacts", s.76



B seçeneği uygulanırsa AB'nin ihracat hacminde 27,1 milyar avro Türkiye'ninkinde ise 5 milyar avro değerinde bir artış olacağı öngörülmüyor. Türkiye'nin kazançlarının asıl sebebi ticaretteki serbestleşme sayesinde küresel pazarda rekabet kapasitesinin artışı olarak gösteriliyor. Öte yandan mevcut seçenekte Türkiye'nin reel GSYH artışı yüzde 1,44; refah artışı ise 12,5 milyar avro olarak hesaplanıyor.

Söz konusu senaryoda Türk tarımındaki en büyük kazançların et, sebze-meyve ve tütün üretimlerinde görüleceği hesaplanıyor. Buna göre et üretiminin katma değerinde yüzde 2,05; işlenmiş gıdalarda yüzde 1,92; sebze-meyvelerde yüzde 0,89; içecekler ve tütünde ise yüzde 0,85 oranlarında artış olacağı belirtiliyor. Bunun yanında Türkiye'nin buğday (yüzde 12,65), süt ürünleri (yüzde 6,32) ve pirinç (yüzde 5,62) sektörlerinde katma değer kaybı yaşanacağı öngörülmüyor.

Söz konusu seçeneğin gerçekleşmesi durumunda Türkiye'nin AB'ye göre daha kazançlı olacağı vurgulanıyor. Bunun başlıca nedeni ise Türkiye'nin ticaretinde AB'nin yerinin AB ticaretindeki Türkiye payına göre çok daha fazla olması olarak gösteriliyor. 2014 verilerine göre Türkiye küresel ticaretinin yüzde 41'i AB ile gerçekleşirken Türkiye'nin AB dış ticaretindeki payı yüzde 4. Dolayısıyla AB ile Türkiye arasındaki serbest ticaretin derinleşmesi ve farklı sektörlerle genişletilmesinin ülke refahında önemli artıları olacak.

**Tablo 9: C Seçeneğinin Makro Ekonomik Etkileri<sup>27</sup>**

	AB	Türkiye
<b>Ekonomik Refah (milyon avro)</b>	+1.150	-144
<b>Ekonomik Refah (%)</b>	+0,01	-0,18
<b>GSYH (milyar dolar)</b>	-1,020	+2,863
<b>GSYH Hacmi (%)</b>	-0,01	+0,26
<b>Devlet Harcamaları (%)</b>	0,00	-0,07
<b>Tüketim (%)</b>	+0,01	-0,01
<b>Yatırım (%)</b>	0,00	+0,01
<b>Mal ve Hizmetlerin İhracatı (%)</b>	0,00	+0,94
<b>Mal ve Hizmetlerin İthalatı (%)</b>	+0,03	-0,06
<b>Ticaret Dengesi (milyon dolar)</b>	-41	+470

<sup>27</sup> A.g.e.

Avrupa Komisyonunun Türkiye ile AB arasındaki ticari ilişkilere dair önerdiği son seçenek Gümrük Birliği'nin bir STA'ya dönüştürülmesi ve bu STA'nın içine tarım, balıkçılık, hizmetler ve kamu alımlarının dâhil edilmesi. Söz konusu C seçeneğinde ön plana çıkan nokta, Gümrük Birliği ile STA arasında ne tür farklılıklar olduğu. Derin ve kapsamlı bir serbest ticaret bölgesi oluşturacak olan bu seçenek Türkiye-AB ilişkilerinde geri adım niteliği taşıyacak. Nitekim Gümrük Birliği, AB aday ülkesi olan Türkiye'nin tam üyelik sürecindeki önemli bir adım ve sadece ticari değil politik bir değer de taşıyor. Gümrük Birliği'nin genişletilmiş bir şekilde dahi olsa STA'ya dönüştürülmesi her iki taraf için de fazladan maliyetler doğuracak ve üçüncü ülkelerden gelen ürünler AB ile Türkiye arasında kotalara tabii olacak. Gümrük Birliği'nde menşei kuralları geçerli olmadan malların serbest dolaşımı mevcutken STA'larda menşei kuralları geçerlidir. Bu da demek oluyor ki taraflar ticaretini yaptığı ürünlerin üretim ülkelerine fazladan ücret ödeyecek. Bu şartlar altında C Seçeneği Avrupa Komisyonu analizinde önerilmeyen bir seçenek olarak ön plana çıkıyor; ancak yine de A Seçeneğine göre daha kazançlı olacağı vurgulanıyor.

Derin ve kapsamlı bir serbest ticaret bölgesinin oluşturulması yeni sektörlerde serbestleşme sağlayacağı için olumlu etkiler yaratacak; yine de Gümrük Birliği'nden STA'ya geçildiği için olumsuz etkiler de görülecek. Bu nedenle Tablo 10'da da belirtildiği üzere C Seçeneğinin makro etkileri B Seçeneği'ne göre daha az olacak. Örneğin, AB'nin Türkiye'ye olan ihracatında 8 milyar avroluk bir artış görülürken Türkiye'nin AB'ye olan ihracatında 4,3 milyar avroluk bir azalma yaşanacağı öngörülmüyor. Bunun sebebi olarak ise Gümrük Birliği'nden STA'ya geçildiği için sanayi ürünleri ticaretinde menşei ülke ilkesi nedeniyle ticaret maliyetlerinde yüzde 2'lik bir artış olması gösteriliyor. Ticaretteki bu kaybın ülke refahında da etkileri görülecek ve Türkiye'nin 144 milyon avroluk bir kaybı olacak. Bununla birlikte C Seçeneği sayesinde Türkiye GSYH'sinde yüzde 0,26'lık bir artış söz konusu. Tarım sektörüne göz attığımızda ise en büyük katma değer kaybının yüzde 10,27 ile hububatta olduğu görülüyor. Genel olarak bakıldığında yeni sektörlerle genişletilen derin ve kapsamlı STA'nın sağlayacağı birincil tarım ürünleri ve işlenmiş gıda ticaretindeki marjinal kar, katma değeri yüksek olan sınai ürün ihracatındaki düşüşü karşılamıyor.

## SONUÇ

Gümrük Birliği'nin güncellenmesi konusunda Avrupa Komisyonu ile yürütülen görüşmelerin 27 Nisan 2015 tarihinde tamamlanmasının ardından, müzakerelerin çerçevesini belirleyen bir rapor kamuoyuna sunulurken müzakereler resmîyet kazandı.<sup>28</sup> Her iki tarafın hazırlık aşamalarının tamamlanması halinde 2016 sonu itibarıyla güncellenme müzakerelerinin başlanacağı belirtildi.

Türk tarımı odağında incelediğimiz Dünya Bankası ve Avrupa Komisyonu analizleri Gümrük Birliği'ndeki asimetrinin giderilmesi ve Gümrük Birliği'nin farklı sektörlerle genişletilmesinin Türkiye için çok olumlu olacağını altını çiziyor. Hem ülke refahını hem de küresel bağlamda Türkiye'nin rekabet gücünü artıracak Gümrük Birliği'nin modernizasyonu kapsamındaki reformlar Türk tarımında değişikliklere neden olacak. Modern üretim modellerinin benimsenmesi ve yapısal sorunların giderilmesiyle birlikte üretimdeki verim artacak ve fiyatlar düşecek. Hem tüketici refahını hem de üretici

<sup>28</sup><https://www.ekonomi.gov.tr/portal/content/conn/UCM/path/Contribution%20Folders/web/D%C4%B1%C5%9F%20%C4%B0li%C5%9Fkiler/Avrupa%20Birli%C4%9Fi/YDM%C3%87G%20Raporu.pdf?lve>  
Erişim Tarihi: 08.01.2018

refahını artıracak olan bu durum sayesinde kırsal kesimdeki yoksulluk önemli ölçüde azalacak. Aynı zamanda AB aday ülkesi olarak AB mevzuatına uyum sürecini hızlandıracak olan bu reformlar, Türk tarımının AB OTP'sini benimsemesine de katkı sağlayacaktır. Nihai hedef tam üyelik olduğu için tarım ticaretinde AB standartlarına mümkün olan en kısa sürede uyum sağlamak üyelik sürecinde ülkemizin uyum süresini kısıltacaktır.

2017 yılının seçim atmosferinde gerginleşen Türkiye-AB ilişkilerindeki yumuşamanın 2018 yılında Gümrük Birliği sürecine olumlu yansıtacağını söyleyebiliriz. Bunun dışında Türk tarımındaki yapısal sorunları giderme amaçlı yapılan uygulama değişikliklerinin Gümrük Birliği'nin modernleşmesi öncesi Türkiye için bir avantaj olacağını vurgulamak gerekiyor. Arazi toplulaştırma, toprak ve su analizleri, zemin mekaniği analizleri, arazi ıslahına uygun yönelik drenaj çalışmaları ve tarımsal kaynaklı kirliliğin önlenmesi olarak özetleyebileceğimiz çalışmalar uzun yıllardır sürdürülüyor ve Türk tarımını yeniden yapılandırmayı amaçlıyor.<sup>29</sup> Aynı şekilde 2016 yılında açıklanan Milli Tarım Projesi uygulaması da Türk tarımında üreticiyi destekleyen önemli bir proje olarak ön plana çıkıyor. Milli Tarım Projesi'nin uygulanması halinde üretimde "havza modeli" izlenecek, yani hangi ürün hangi havzada daha verimli şekilde üretiliyorsa ona göre ekim yapılacak. Diğer yandan mazot ve elektrik desteğini kapsayan ve hayvancılıkta yerli üretimi teşvik eden proje, üreticiye yük olan girdi maliyetlerini önemli ölçüde düşürerek kazancının artırılması hedefleniyor.

Bununla birlikte gerçekleşecek olan tarım reformları aynı zamanda AB katılım müzakerelerindeki 11'inci fasıl olan "Tarım ve Kırsal Kalkınma" da ilerleme sağlanması anlamına da gelecek. Bu yönüyle Gümrük Birliği'nin modernizasyonunun ikili ekonomik ilişkileri güçlendirmenin yanı sıra tam üyelik süreci için önemli bir adım olduğunu vurgulamak gerekiyor.

<sup>29</sup>T.C. Gıda, Tarım ve Hayvancılık Bakanlığı, Tarım Reformu Genel Müdürlüğü, 2017.  
<http://www.tarim.gov.tr/sgb/Belgeler/SagMenuVeriler/TRGM.pdf> Erişim Tarihi: 08.01.2018